

Министерство просвещения Российской Федерации  
ФГБОУ «Ярославский государственный педагогический  
университет им. К.Д. Ушинского»

**Методические рекомендации по выполнению  
Учебно (технологической) практики  
44.03.01 педагогическое образование  
профиль технологическое образование (технология)  
3курс**

Ярославль  
2023

## Цели и задачи практики

### Целью учебной (технологической) практики является

- формирование у обучающихся системы компетенций, направленных на решение профессиональных задач, связанных с реализацией технологий сферы услуг

### Задачи практики

- закрепление и углубление теоретической подготовки обучающегося и приобретение им практических навыков и компетенций в сфере профессиональной деятельности, а также опыта самостоятельной профессиональной деятельности:
  - получение практических навыков работы по обработке материалов;
  - углубление знаний технологических процессов производства;
  - развитие умений обработки конкретных узлов и изготовление объектов труда;
  - развитие умений разработки технологической и методической документации.

### Общая трудоемкость практики составляет:

- 2 зачетные единицы
- 72 академических часов

## Перечень планируемых результатов освоения практики

Компетенции	Индикаторы
УК-1 Способен осуществлять поиск, критический анализ и синтез информации, применять системный подход для решения поставленных задач	УК-1.1. Использует системный подход в решении профессиональных задач. УК-1.2. Осуществляет системный анализ результатов профессиональной деятельности. УК-1.3. Подбирает и систематизирует информацию, необходимую для решения поставленной задачи. УК-1.4. Моделирует процесс решения профессиональной задачи. УК-1.5. Проводит критическую оценку вариантов действий в процессе решения профессиональной задачи

<p>УК-2</p> <p>Способен определять круг задач в рамках поставленной цели и выбирать оптимальные способы их решения, исходя из действующих правовых норм, имеющихся ресурсов и ограничений</p>	<p>УК-2.1. Осуществляет целеполагание в ситуации решения профессиональной проблемы.</p> <p>УК-2.2. Формирует нормативно-правовую основу для подбора решений поставленной профессиональной задачи.</p> <p>УК-2.3. Определяет ресурсную базу, обеспечивающую достижение запланированного результата.</p> <p>УК-2.4. Обосновывает выбранные пути достижения цели.</p> <p>УК-2.5. Характеризует условия эффективного решения поставленной профессиональной задачи.</p> <p>УК-2.6. Оценивает потенциальные риски и ограничения своих действий в рамках достижения поставленной цели</p>
<p>УК-4</p> <p>Способен осуществлять деловую коммуникацию в устной и письменной формах на государственном языке Российской Федерации и иностранном(ых) языке(ах)</p>	<p>УК-4.1. Выбирает коммуникативно приемлемый стиль делового общения на государственном и иностранном (-ых) языках, вербальные и невербальные средства взаимодействия.</p> <p>УК-4.2. Осуществляет деловую коммуникацию на государственном и иностранном (-ых) языках с учетом особенностей стилистики официальных и неофициальных писем и социокультурных различий в форматах коммуникации.</p> <p>УК-4.5. Определяет требования к осуществлению деловой коммуникации. УК-4.6. Использует в общении профессиональные средства коммуникации.</p>
<p>УК-6</p> <p>Способен управлять своим временем, выстраивать и реализовывать траекторию саморазвития на основе принципов образования в течение всей жизни</p>	<p>УК-6.1. Определяет уровень своей готовности к решению профессиональной задачи.</p> <p>УК-6.2. Осуществляет самоанализ и рефлекссию результатов своих действий. УК-6.3. Демонстрирует личную организованность.</p> <p>УК-6.4. Ставит цели (задачи) саморазвития (ближайшей и дальней перспективы) и составляет план их достижения.</p>

## Задание №1 Анализ предприятия легкой промышленности.

### Ход выполнения работы

1. Изучите рекомендации для подготовки к заданию, (скачайте файл в соответствующем элементе курса).
2. Выберите любое предприятие легкой промышленности проведите анализ по следующим пунктам:
  - a. Общая характеристика исследуемого предприятия (организации).
  - b. Специфика деятельности.
  - c. Стратегия развития, фаза жизненного цикла.
  - d. Организационная структура (при наличии данных на сайте организации)
  - e. Производственная структура предприятия (при наличии данных на сайте организации)
  - f. Положение компании на рынке с аналогичной продукцией.
3. Зафиксируйте полученные данные в виде конспекта или таблицы.

## Критерии оценивания

<p>Анализ предприятия</p>	<p>Анализ предприятия отсутствует, представлено предприятие которые не относится к легкой промышленности 0 б.</p>	<p>В анализе присутствует история развития предприятия. Общая характеристика исследуемого предприятия (организации). Специфика деятельности. 3б</p>	<p>В анализе предприятия присутствует: история, общая характеристика исследуемого предприятия (организации), специфика деятельности, стратегия развития, фаза жизненного цикла, организационная структура (производственная структура предприятия). 7б.</p>	<p>В анализе предприятия присутствует: история, общая характеристика исследуемого предприятия (организации), специфика деятельности, стратегия развития, фаза жизненного цикла, организационная структура (производственная структура предприятия), положение компании на рынке с аналогичной продукцией. 10б.</p>
---------------------------	---	---	---	--

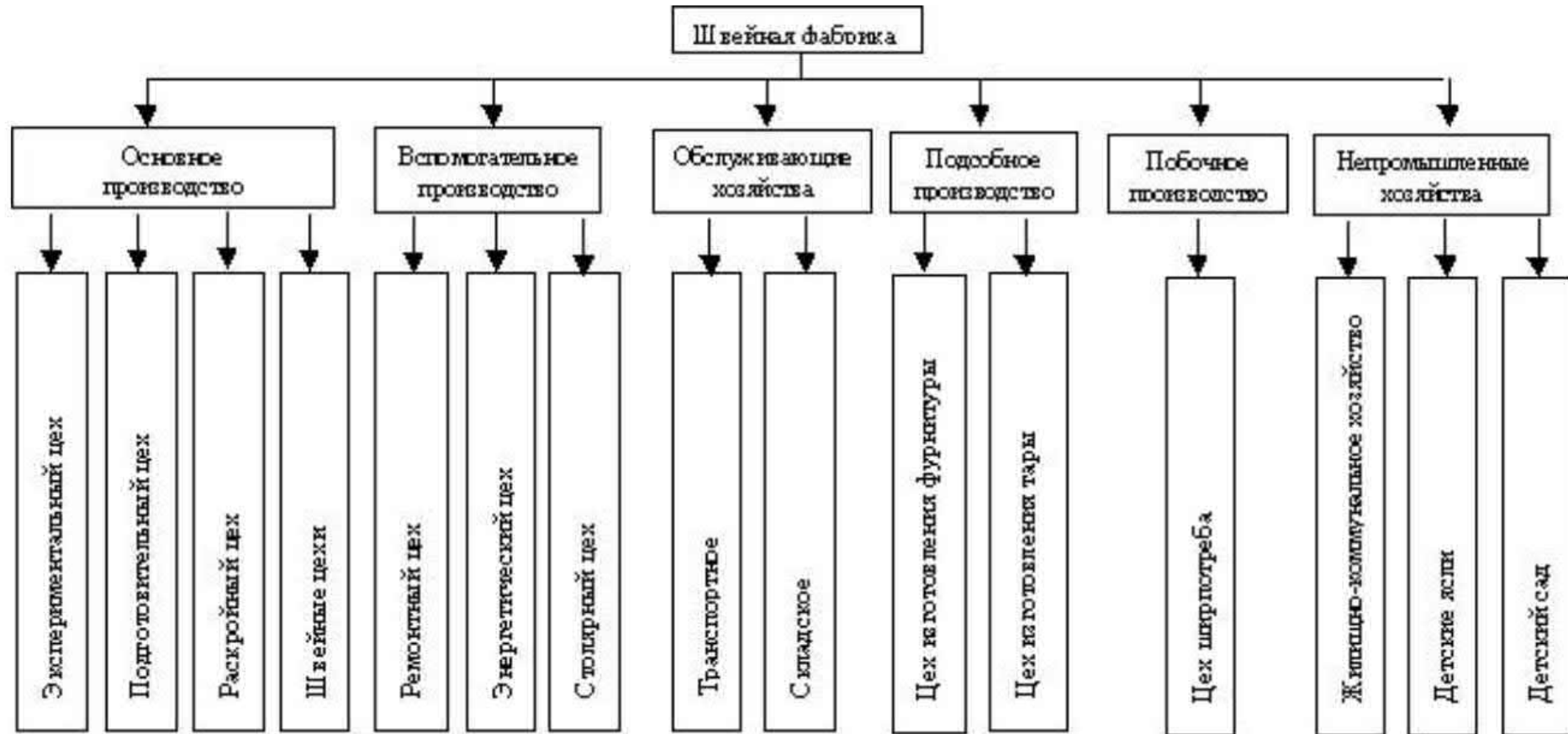
Рекомендации к подготовке задания 1.

Анализ предприятия легкой промышленности

Сайты для поиска предприятий легкой промышленности

- [Сайт Фабрикторс.ру \(раздел Предприятия легкой промышленности\)](#)
- [Информационный портал MANUFACTURES.RU \(раздел Предприятия легкой промышленности\)](#)
- [Информационный портал «Легкая промышленность России»](#)

Пример производственной структуры (Швейная фабрика)



## Задание 2 Исторический костюм (конспект)

### Ход выполнения работы

1. Изучите рекомендации для подготовки к заданию
2. Выберите историческую эпоху и костюм этой эпохи (мужской, или женский, или детский):
  - Первобытные люди
  - Древний Египет
  - Древняя Месопотамия
  - Древняя Персия
  - Древняя Иудея
  - Древняя Греция
  - Этруски
  - Древний Рим
  - Галлы
  - Скифы
  - Византия
  - Монголо-татары
  - Древняя Русь
  - Османская империя
  - Китай
  - Средневековье
  - Возрождение
  - 17 век
  - 18 век
  - 19 век
3. Проведите анализ исторических источников.
4. Составьте краткое описание эпохи, костюма, видов одежды, обуви, аксессуаров, тканей.



## Критерии оценивания

Конспект	Историческая эпоха не описана, костюм не описан 0	Историческая эпоха описана не полностью, рассмотрен только костюм, нет ссылок на источники информации. 5б.	Историческая эпоха описана не полностью, все элементы костюма описаны, рассмотрена обувь. Имеются ссылки на источники информации. Текст структурирован на смысловые части. 10б	Историческая эпоха описана полностью. Все элементы костюма описаны, рассмотрена обувь и аксессуары, виды тканей. Имеются ссылки на источники информации. Текст поделен на смысловые части. 20б
----------	--	---	---	---

## Задание №3 Разработка технологической документации

### Ход выполнения работы

1. Изучите рекомендации для подготовки к заданию, (скачайте файл в соответствующем элементе курса).
2. Разработайте художественный эскиз костюма.
  - a. Эскиз может быть выполнен от руки или в компьютерной графике.
3. Разработайте технический эскиз.
  - a. В техническом эскизе выполняется изображение двух проекций каждой модели - вид спереди и вид сзади.
  - b. Изображение вида сзади допускается без фигуры человека.
4. Разработайте конструкцию вашего изделия (лекала, чертежи деталей кроя).
  - a. Для разработки конструкции можно пользоваться разными методами: использование компьютерных программ, построение вручную, использование готовых выкроек в модных журналах.
5. Составьте технологическую карту к вашему изделию.
  - a. Технологическая карта составляется на все детали костюма.
  - b. Технологическая карта должна быть разработана таким образом, чтобы любой человек по вашей карте смог изготовить то изделие, которое вы задумали.
  - c. В таблице технологической карты в столбце «изображение» можно вставлять фотографии, которые вы делали на этапах изготовления изделия.
  - d. Вместо фотографий можно использовать чертежи или рисунки этапов изготовления изделия.

Технологическая карта

№	Описание операции	Изображение	Материалы, инструменты, оборудование

## Критерии оценивания

Художественный эскиз	Художественный эскиз не выполнен. 0б	Художественный эскиз выполнен в цвете. Представлен вид спереди и вид сзади. Эскиз не эстетичен, образ полностью не проработан. 3б.	Художественный эскиз выполнен в цвете. Представлен вид спереди и вид сзади. Эскиз эстетичен, образ проработан полностью. 4б.	Художественный эскиз выполнен в цвете с применением цифровых технологий. Представлен вид спереди и вид сзади. Эскиз эстетичен, образ проработан полностью. 5б
Технический эскиз	Технический эскиз не выполнен. 0б.	Технический эскиз выполнен верно, не все конструктивные линии проработаны. Представлен вид спереди и вид сзади отсутствует. Имеются ошибки. 2б.	Технический эскиз выполнен верно, не все конструктивные линии проработаны. Представлен вид спереди и вид сзади. 4б.	Технический эскиз выполнен верно, все конструктивные линии проработаны. Представлен вид спереди и вид сзади. 5б
Конструкция (детали кроя)	Конструкция изделия отсутствует. 0б	Имеются все чертежи деталей кроя. Описание последовательности построения отсутствует. 3б	Имеются все чертежи деталей кроя. Описание последовательности построения имеет неточности. 6б.	Имеются все чертежи деталей кроя. Описана последовательность построения. 10б.
Технологическая карта	Технологическая карта выполнена с нарушениями, этапы не соответствуют изделию, нарушена терминология 0б.	Устанавливает причинные следственные связи между своими действиями и полученными результатами. Алгоритм действий в соответствии с технологией производства. Имеются незначительные нарушения в терминологии, последовательности	Устанавливает причинные следственные связи между своими действиями и полученными результатами. Алгоритм действий в соответствии с технологией производства. Присутствуют подробные этапы выполнения изделия. Имеются изображения к	Устанавливает причинные следственные связи между своими действиями и полученными результатами. Алгоритм действий в соответствии с технологией производства. Технология изложена

		выполнения. В некоторых пунктах отсутствуют изображения или повторяются. 5б	каждому этапу. Имеются незначительные нарушения в терминологии. 7б	подробно, этапы не пропущены. В каждом пункте имеется изображение операции. Нет нарушений в терминологии. 10б
--	--	--	--	---

## Рекомендации к подготовке задания 3.

### Разработка технологической документации

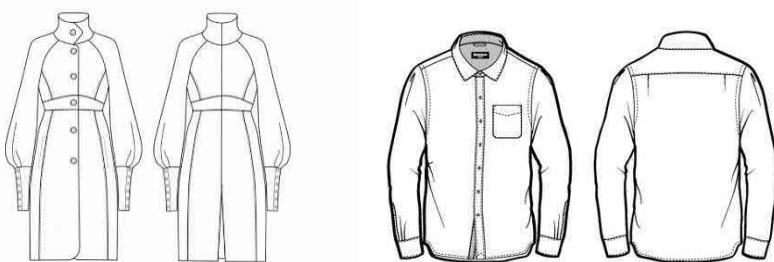
Творческий (художественный) эскиз - это довольно подробный рисунок, в котором художник решает характер пластики формообразующих линий, намечает конструкцию, общее цветовое состояние, фактуру ткани, функцию модели.

Пример:



Рабочий (технический) эскиз – это эскиз, на котором представлена полная информация о конструктивно – технологической структуре проектируемых моделей: формообразующие линии и членения, функциональные и декоративные элементы, аксессуары и дополнения. В рабочем эскизе выполняется изображение двух проекций каждой модели - вид спереди и вид сзади (изображение вида сзади допускается без фигуры человека).

Пример:



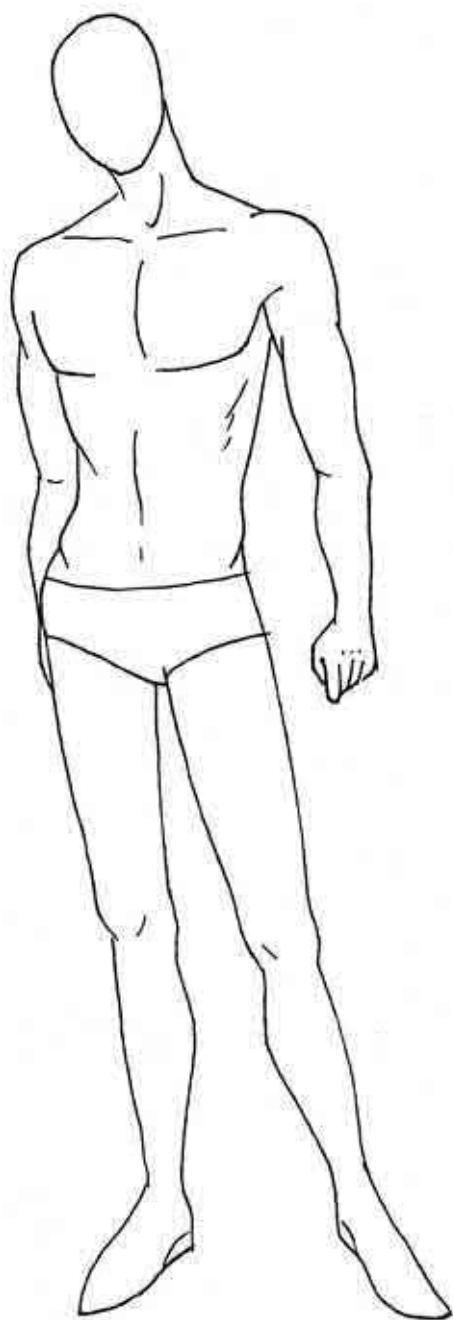
Компьютерные программы для построения конструкций и деталей кроя.

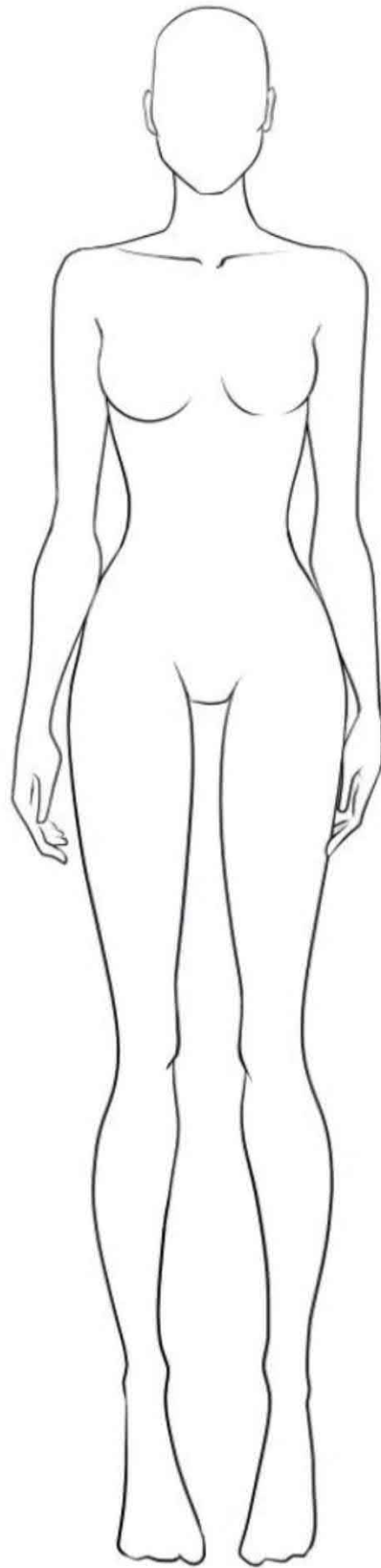
Для разработки конструкции вы можете воспользоваться компьютерными программами: [Программа Валентина](#), [программа «RedCafe»](#), [программа «Optitex 11»](#).

Дополнительная литература для самостоятельной подготовки.

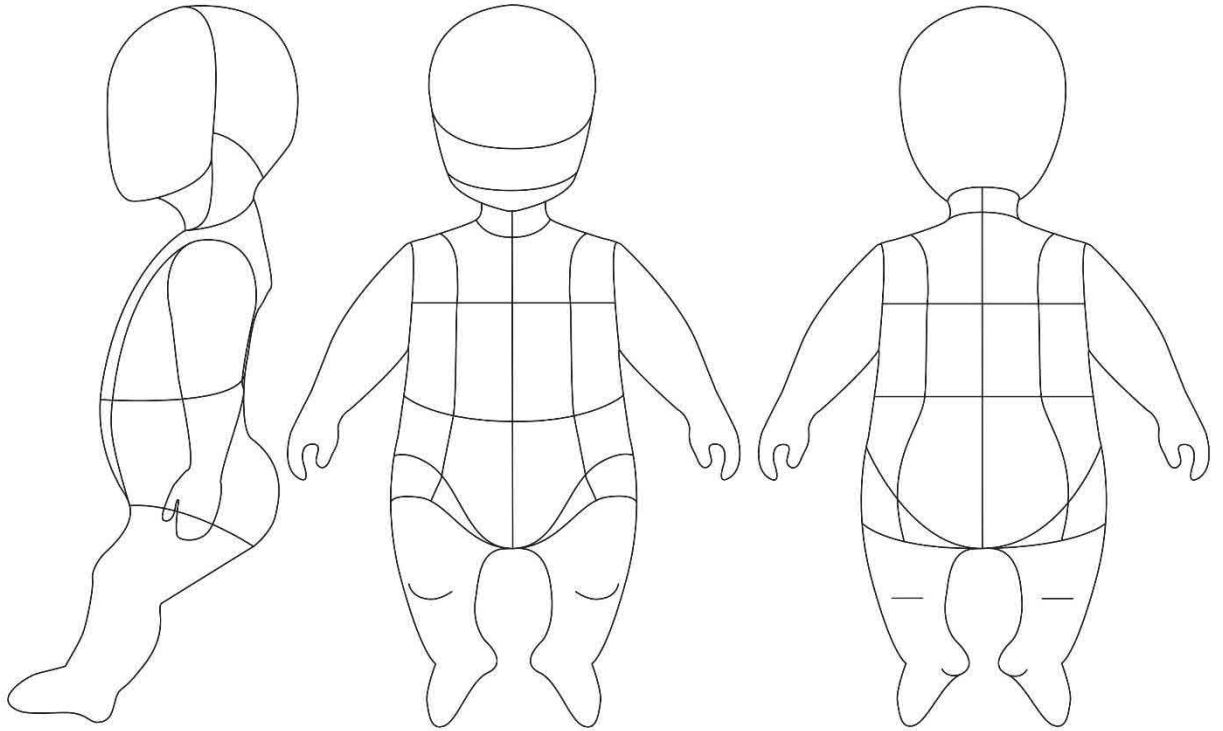
Шершнева Л.П., Ларькина Л.В. Конструирование одежды: Теория и практика: Учебное пособие. — М.: ФОРУМ: ИНФРА-М, 2006. - 288 с. - (Высшее образование). <https://disk.yandex.ru/i/qEU-AcD1jP81TA>

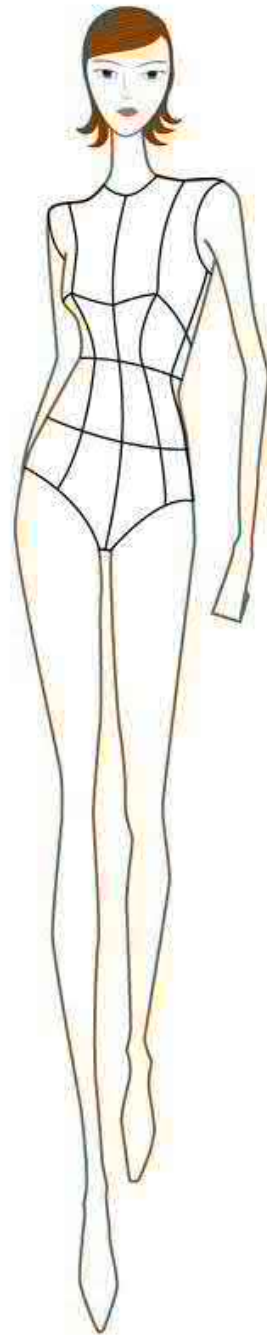
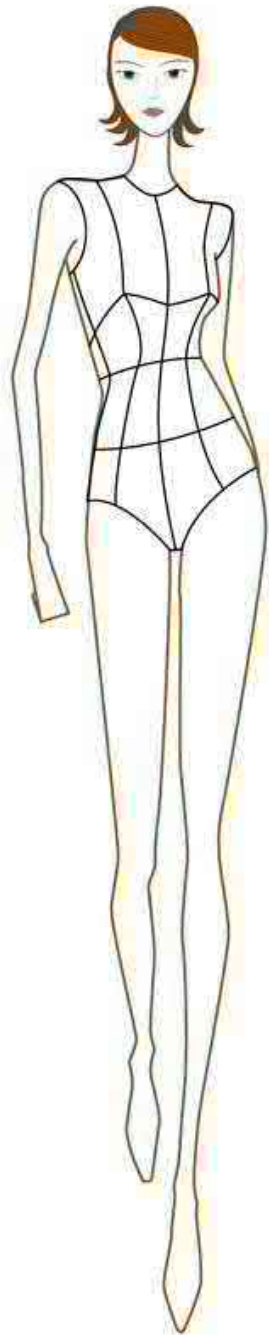
Шаблоны для художественного эскиза.

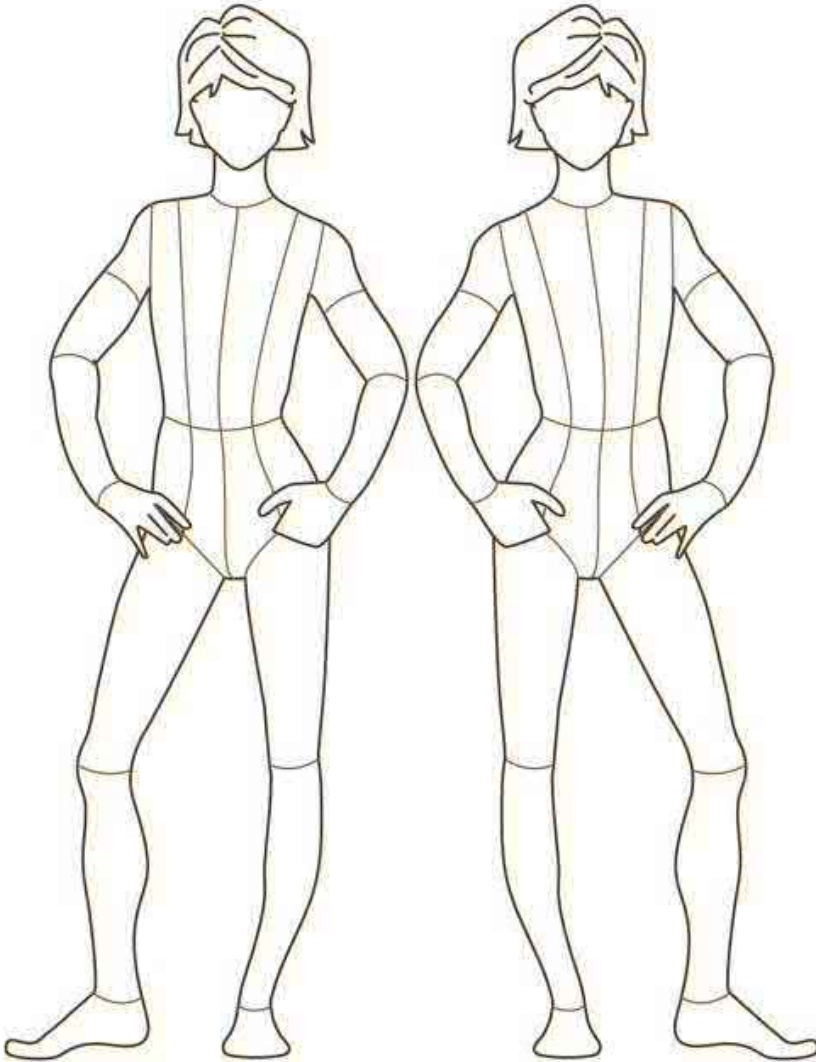


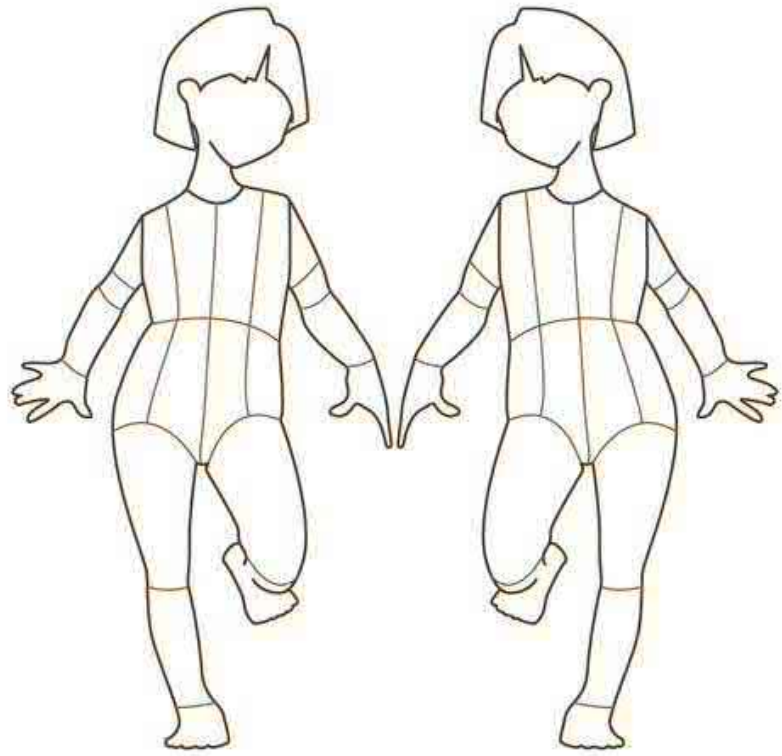






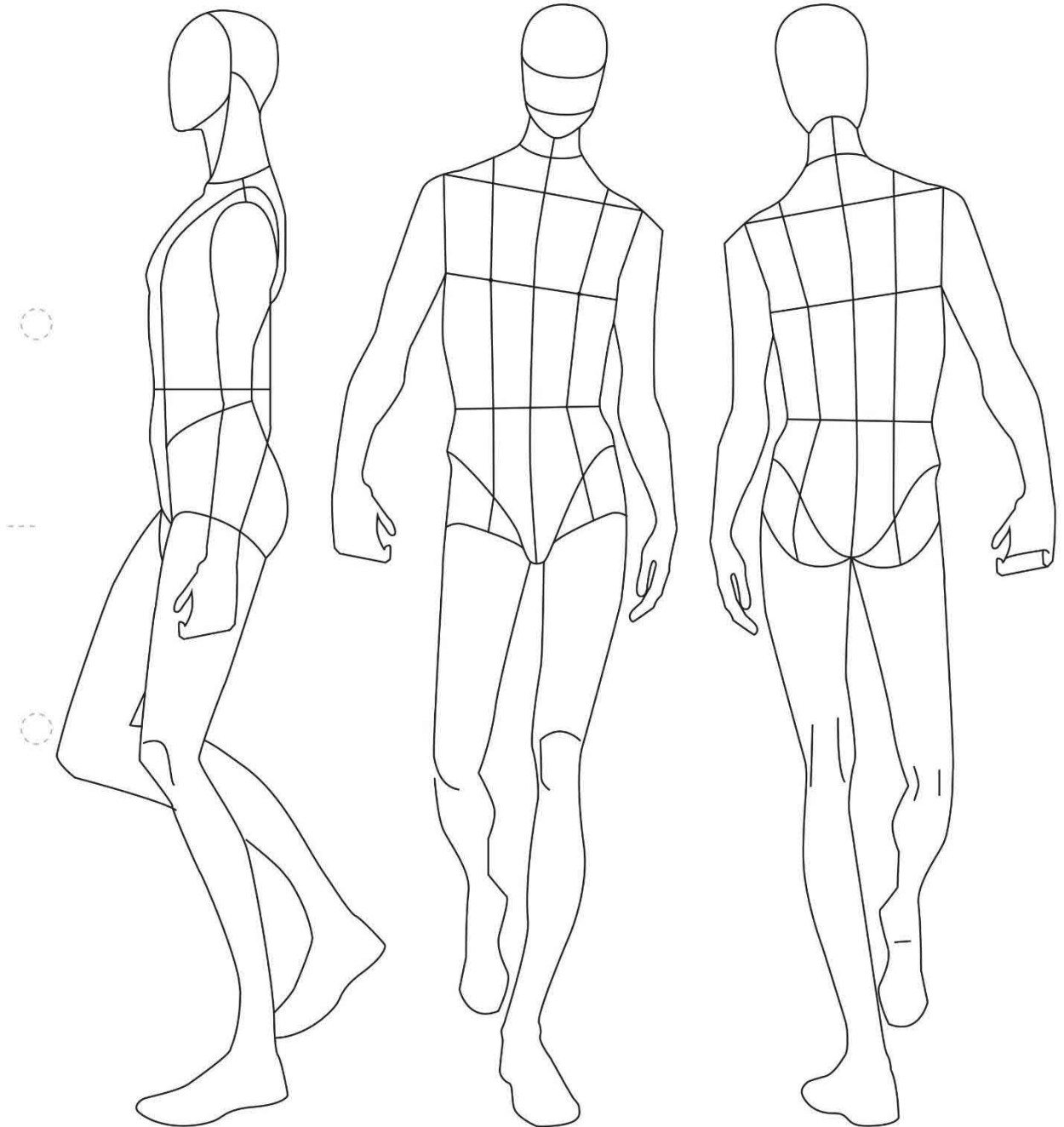








PRÊT • À • TEMPLA T E



## Задание №4 Изготовление изделия

### Ход выполнения работы

1. Изучите рекомендации для подготовки к заданию, (скачайте файл в соответствующем элементе курса).
2. Изготовьте изделие по разработанной технологической документации. В технологическую документацию входит: художественный эскиз, технический эскиз, лекала (конструкции), технологическая карта.
  - a. Изготовить изделие можно в масштабе 1:1, 1:10.
  - b. Если ваше изделие выполнено в масштабе 1:1, значит прикладываем фотографию человека в вашем костюме (исторический образ прорабатываем полностью).
  - c. В качестве модели можно использовать куклу-барби (т.к. ее формы повторяют модельное телосложение), но образ модели также прорабатывается полностью.
  - d. Для изготовления исторического костюма можно использовать 3D технологии. Для проработки такого изделия, 3D модель должна быть в костюме с четко выраженными деталями. Модель так же должна отражать цветовую гамму, для этого можно использовать акриловые краски.

## Критерии оценивания

Готовое изделие	Изделие не эстетичное, технология изготовления нарушена, изделие не соответствует исторической эпохе. 0б.	Изделие не оригинальное, взятое из сети Интернет, качественно выполненное, цветовое сочетание гармоничное. 20б.	Изделие оригинальное, эстетичное, цветовое сочетание не гармонично, в изделии имеется не качественно выполненные элементы. 30б.	Изделие оригинальное, эстетичное, цветовое сочетание гармонично, качественно выполненное, изделие соответствует 40б
-----------------	--	--	--	--

Рекомендации к подготовке задания 4.

Оценка качества швейных изделий.

**Оценка качества швейных изделий осуществляется в соответствии с ГОСТ 4103-82 "Изделия швейные". Методы оценки качества готовых изделий".**

Качество посадки изделия на фигуре или манекене определяется визуально. При этом изделие надевается на человека или манекен, застегивается на все пуговицы и завязывается пояс (если имеется). Оценивается соответствие изделия размерам и форме тела человека, моде, целостность композиции изделия, наличие конструктивных дефектов (горизонтальных складок, вертикальных складок, наклонных складок, угловых заломов и балансовых нарушений, а также удобство пользования мелкими деталями (карманы, пояса, клапаны, застежки и др.) и удобство в статике и динамике).

Качество технологии изготовления одежды определяется визуально на столе. Изделие располагается на столе изнаночной стороной вверх, оценивается качество изделия с изнаночной стороны, далее с лицевой стороны. Оценивается наличие в изделии дефектов стежков, строчек, швов, соединений (клеевых, ниточных, сварных, заклепочных) и влажно-тепловой обработки, а также симметричность парных деталей. Качество технологии изготовления одежды оценивается как органолептическим, так и измерительным методом. Измерительным методом определяются размеры дефектов, а также симметричность парных деталей. Измерительным методом оценивается качество изделий путем контроля линейных измерений изделий, частоты стежков, размеров дефектов внешнего вида материалов и парных деталей одежды. Важнейшим показателем точности изготовления швейных изделий является правильное воспроизведение формы изделия, его линий и отдельных деталей.



Примеры готовых изделий.

