

## Научно-исследовательская деятельность студентов за 2016 год

Студенческая наука является неотъемлемой частью обучения и подготовки квалифицированных специалистов. Современные тенденции организации НИРС состоят в ее глубоком инкорпорировании в профессиональную деятельность, а также интеграции в систему всероссийских и международных научных программ. В соответствии с этими принципами научно-исследовательская деятельность студентов ЯГПУ в отчетный период была ориентирована на включенность в масштабные всероссийские проекты, партнерство с ведущими вузами и научными организациями, а также формирование студенческого научного общества.

В 2016 году сохранилась положительная динамика в организации научно-исследовательской деятельности студентов.

В научный процесс было вовлечено 1902 студента, как видно на слайде наибольшее число студентов было вовлечено историческим факультетом и физико-математическим факультетом. В исследованиях по тематическому плану кафедр принимали участие 498 студентов университета, 40 из которых в финансируемых исследованиях. Больше количество студентов от общего числа вовлекли в исследования физико-математический факультет и дефектологический факультет.

Студентами ЯГПУ подготовлено и сделано 1137 докладов на научных конференциях различного уровня: вузовских, региональных, федеральных и международных, опубликовано 653 научных публикации, в том числе 19 в изданиях перечня ВАК, 24 – в зарубежных изданиях и 143 в соавторстве с педагогами университета. Университет сохранил свои позиции в молодежных научных конкурсах различного уровня. В 2016 г. около 500 студенческих работ были поданы на различные конкурсы НИР. Из них 11 на открытые конкурсы, проводимые по приказам федеральных органов исполнительной власти и 50 на областные конкурсы.

В течение 2016 года на факультетах кафедры руководили 183 студенческими научными кружками (лабораториями), в которые входило 1409 студентов. Наиболее активными в процессе вовлечения студентов в студенческие научные кружки оказались факультет социального управления и дефектологический факультет, последний из которых превысил число вовлеченных почти на 100% от общего числа обучающихся на факультете.

С сентября 2016 года на факультете социального управления, естественно-географическом факультете, факультете иностранных языков и факультете русской филологии и культуры прошли круглые столы, направленные на выявление научных интересов, после проведения которых образовалось несколько новых научных кружков. 8 февраля в день российской науки прошли встречи-презентации студенческих лабораторий на факультете социального управления и естественно-географическом факультете. В общей сумме оба факультета предложили студентам университета 22 научных направления, к каждому из которых прикрепилась заинтересованная студента. В 2017 году хотелось бы провести подобную работу на других факультетах вуза, а также ввести традицию встреч-презентаций в начале каждого учебного года.

Также за 2016 год на всероссийских и международных мероприятиях 105 студентов университета стали победителями. По сумме наград можно отметить физико-математический факультет, педагогический факультет и факультет социального управления.

Студентами университета получены пять грантов, две стипендии и одна премия Президента РФ, пять стипендий Правительства Российской Федерации, 15 именных стипендий Губернатора Ярославской области талантливым студентам, 6 стипендий Губернатора области талантливым аспирантам, 5 стипендий Губернатора области студентам, обучающимся по приоритетным в Ярославской области образовательным программам высшего образования, три премии для поддержки талантливой молодёжи,

одну стипендию имени Ф.Г. Волкова, одну стипендию имени В.В. Терешковой, 55 медалей.

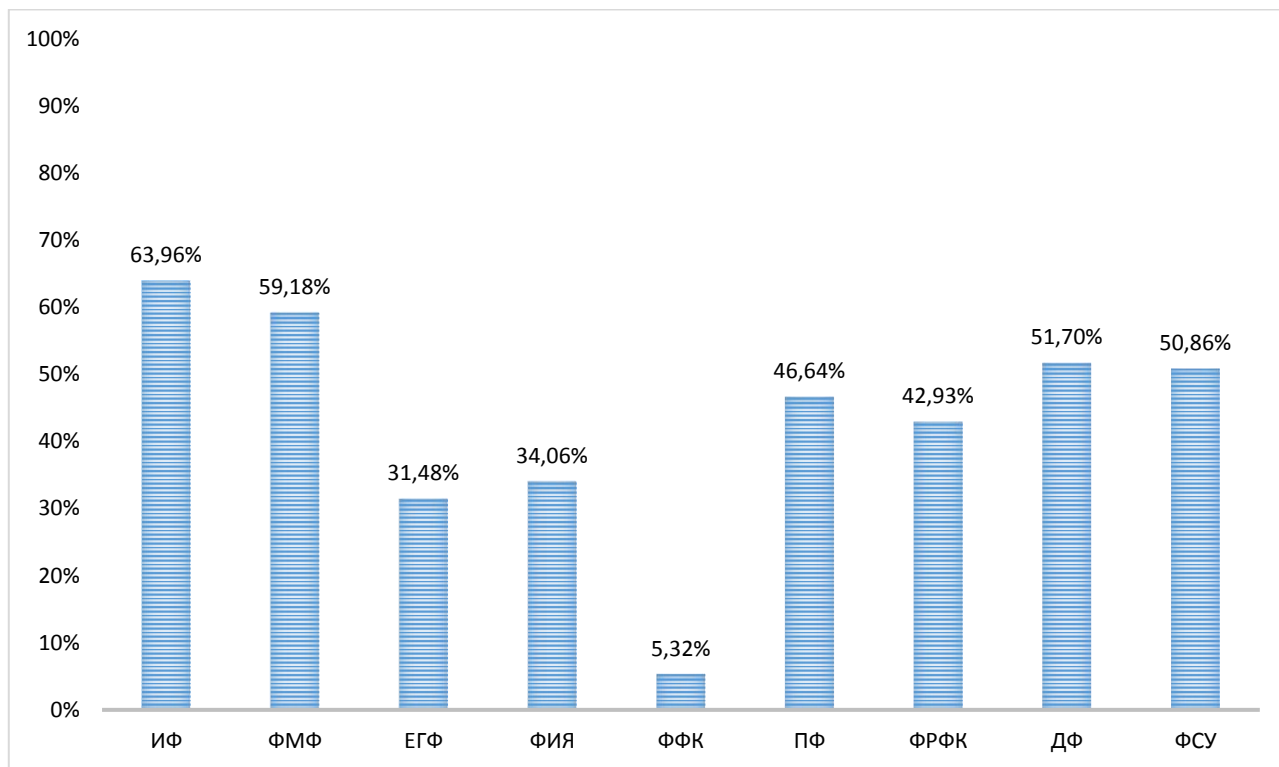
Молодым изобретателем Игнатовым Александром (ЕГФ) в соавторстве получены 1 свидетельство о государственной регистрации программ ЭВМ и 1 свидетельство о государственной регистрации базы данных.

Логику и результативность научной деятельности студентов определяет стратегия отдела «Студенческое исследовательское бюро». Это широкий круг задач по организации молодежного научного движения в вузе, а также координация деятельности кафедр, научных школ и научно-исследовательских лабораторий. Большое внимание уделено мониторингу и анализу результатов участия студентов в научных мероприятиях. А также подготовке авторов проектов к публичной презентации исследований и разработок. При этом отдел СИБ выполняет функцию научного менеджмента, а кафедры и лаборатории обеспечивают содержательную часть научно-исследовательского процесса. Подтверждением успешности и результативности общих усилий по организации НИРС в ЯГПУ является участие университета в 12 федеральных открытых конкурсах на лучшую научную работу студентов. При этом более 20 конкурсов вуз организует самостоятельно.

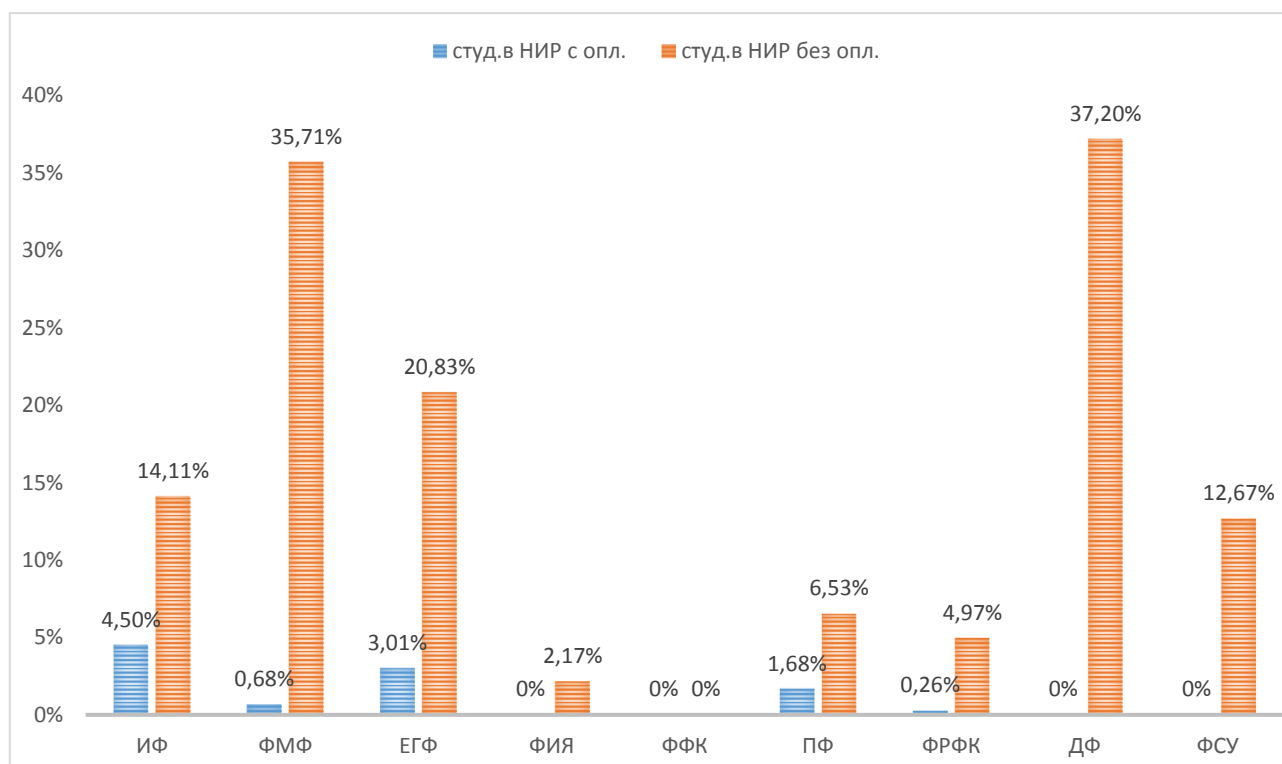
Положительная динамика стратегии наблюдается на примере реализации в 2016 году Программы Минобрнауки России по поддержке развития деятельности студенческих объединений образовательных организаций высшего образования (Программа РДСО – 2016). Благодаря финансированию по программе РДСО университет принял участие в мероприятиях «НТТМ», в Федеральной программе «Шаг в будущее», стал одним из организаторов Фестиваля науки ЯО, а также провел университетские студенческие научные мероприятия. Являясь Координационным центром программы «Шаг в будущее», ЯГПУ обеспечивает не только организацию и проведение выставок достижений молодых исследователей в регионе, а также научно-консультационное и административное сопровождение студентов и школьников – участников программы по дальнейшему продвижению их проектов на всероссийский уровень.

В настоящее время Студенческим исследовательским бюро ведется работа по планированию научно-исследовательской деятельности студентов, с целью повышения ее системности, в основе которой будет стоять деятельность студенческого научного общества университета. Ведется работа с заместителями деканов по научной работе с целью определения необходимых условий, позволяющих поддержать или даже повысить активность студентов в научной деятельности. В настоящее время научное общество различных вузов предлагает большой спектр конкурсов и выставок, в связи с чем также хотелось бы понять в каких конкурсах участвовать, а в каких нет.

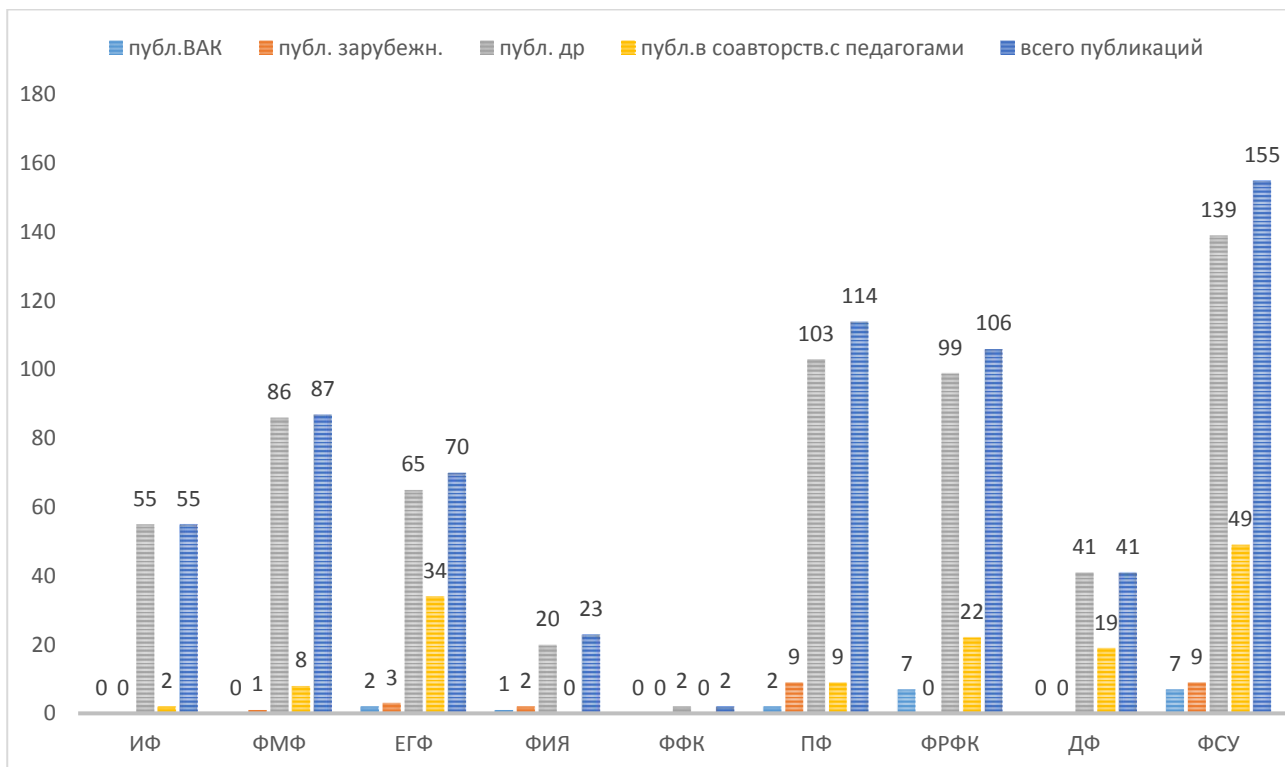
Анализируя отчетные данные кафедр при подготовке к данному выступлению, хотелось бы отметить, что достаточная часть предоставляемых данных является трудно проверяемой. В связи с чем хотелось бы попросить указывать более подробную информацию при заполнении форм 1 и 5.



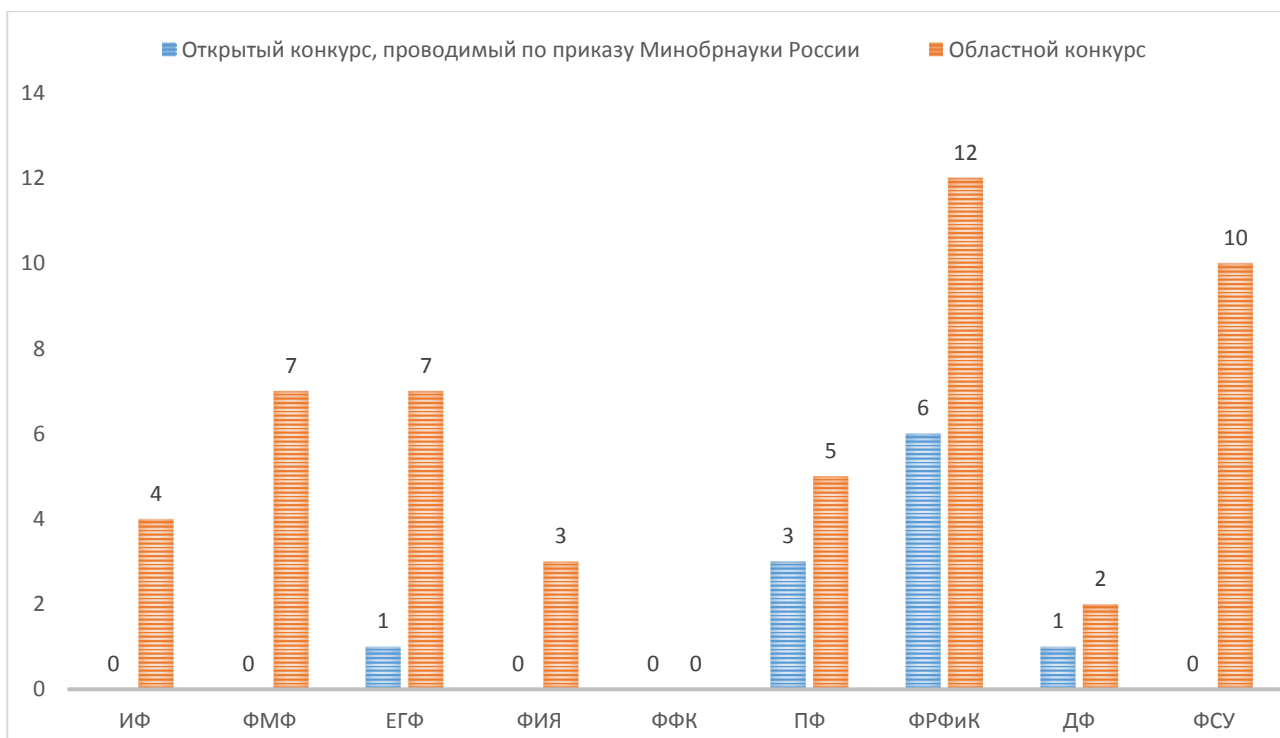
**Рис. 1. Общее число вовлеченных за 2016 год (процент от общего числа на факультете)**



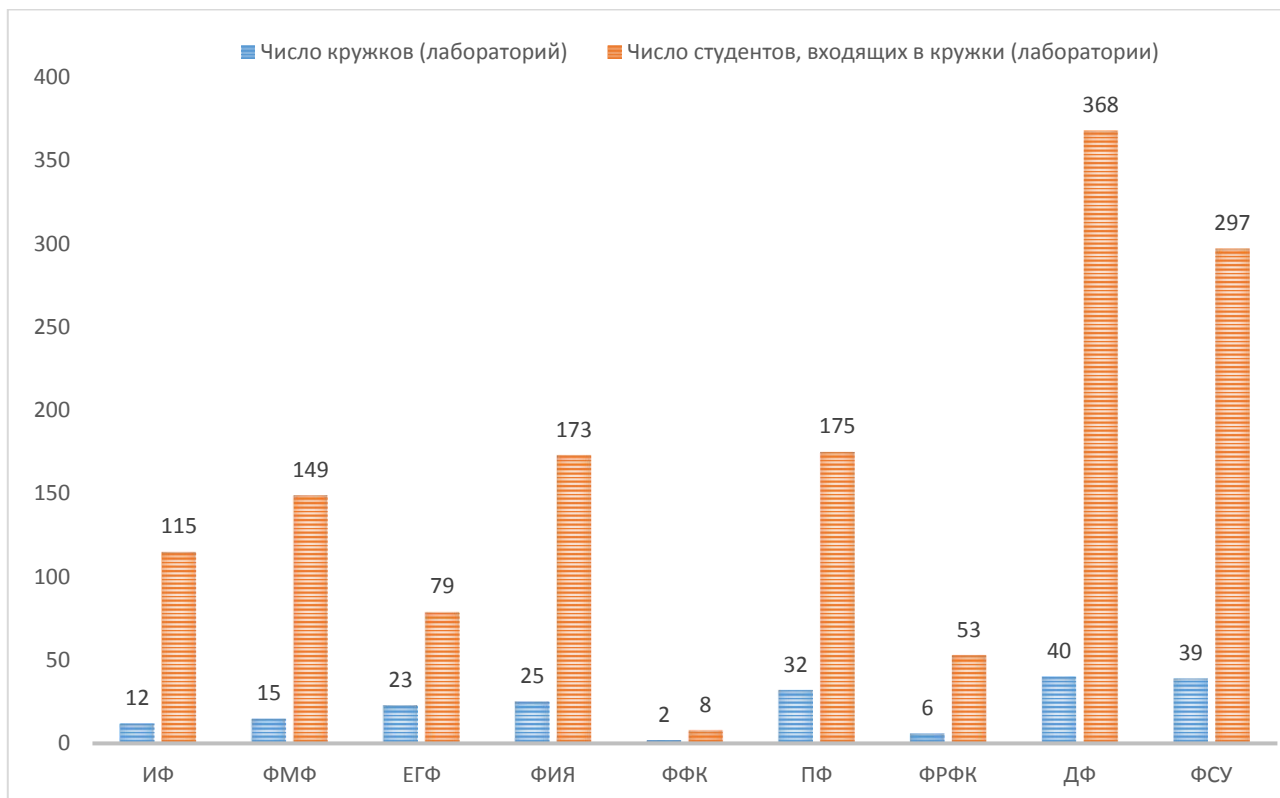
**Рис. 2. Студентов, выполняющих НИР и разработки (процент от общего числа на факультете)**



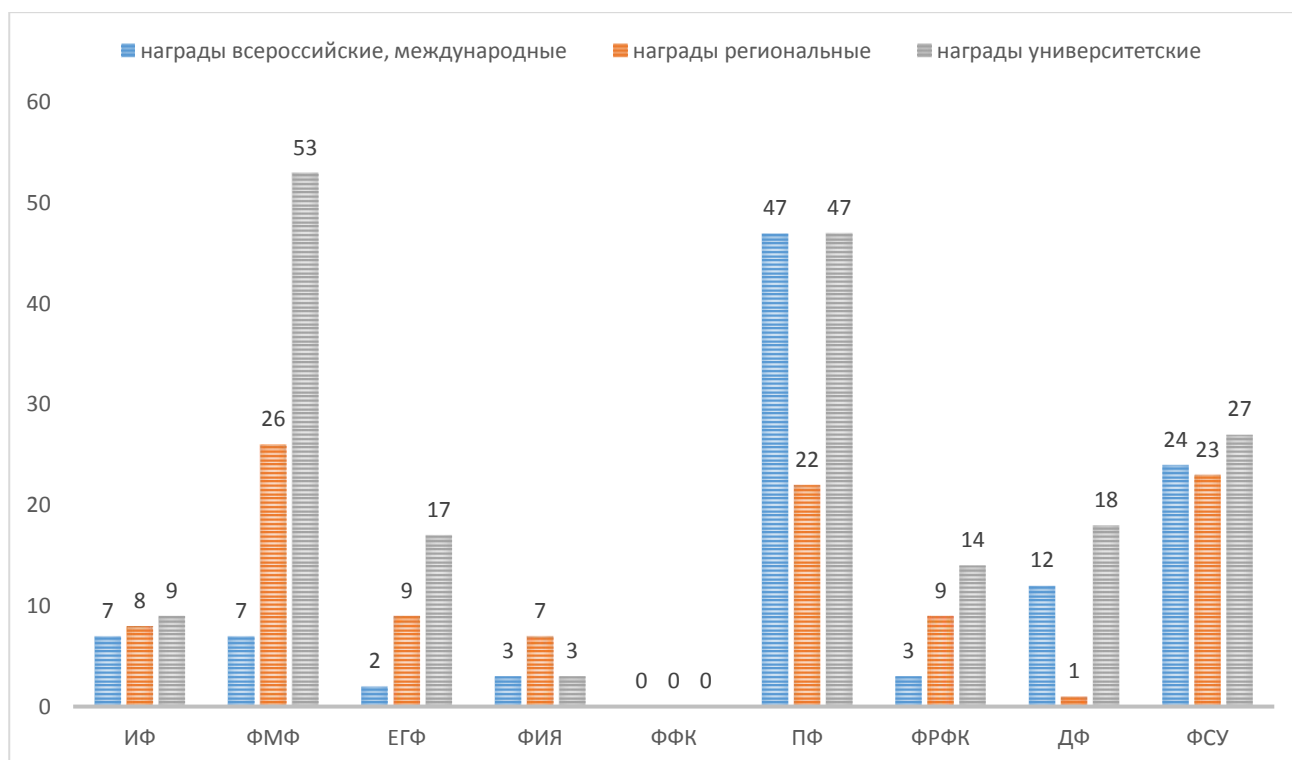
**Рис. 3. Количество студенческих публикаций**



**Рис.4. Студенческие работы, поданные на конкурсы на лучшую научно-исследовательскую работу**



**Рис. 5. Число студенческих кружков (лабораторий)**



**Рис.6. Количество наград студентов за достижения в НИД**

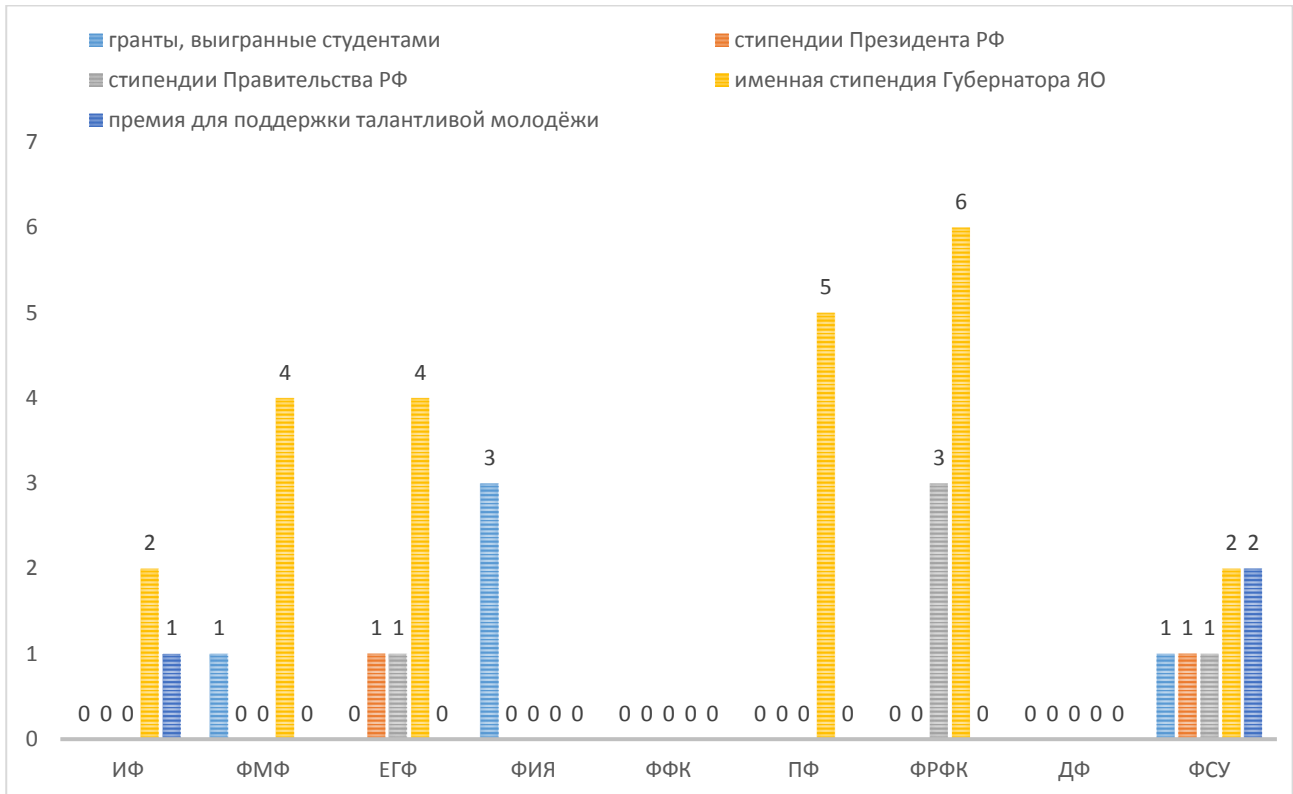


Рис.7. Студенческие проекты, поданные на конкурсы грантов

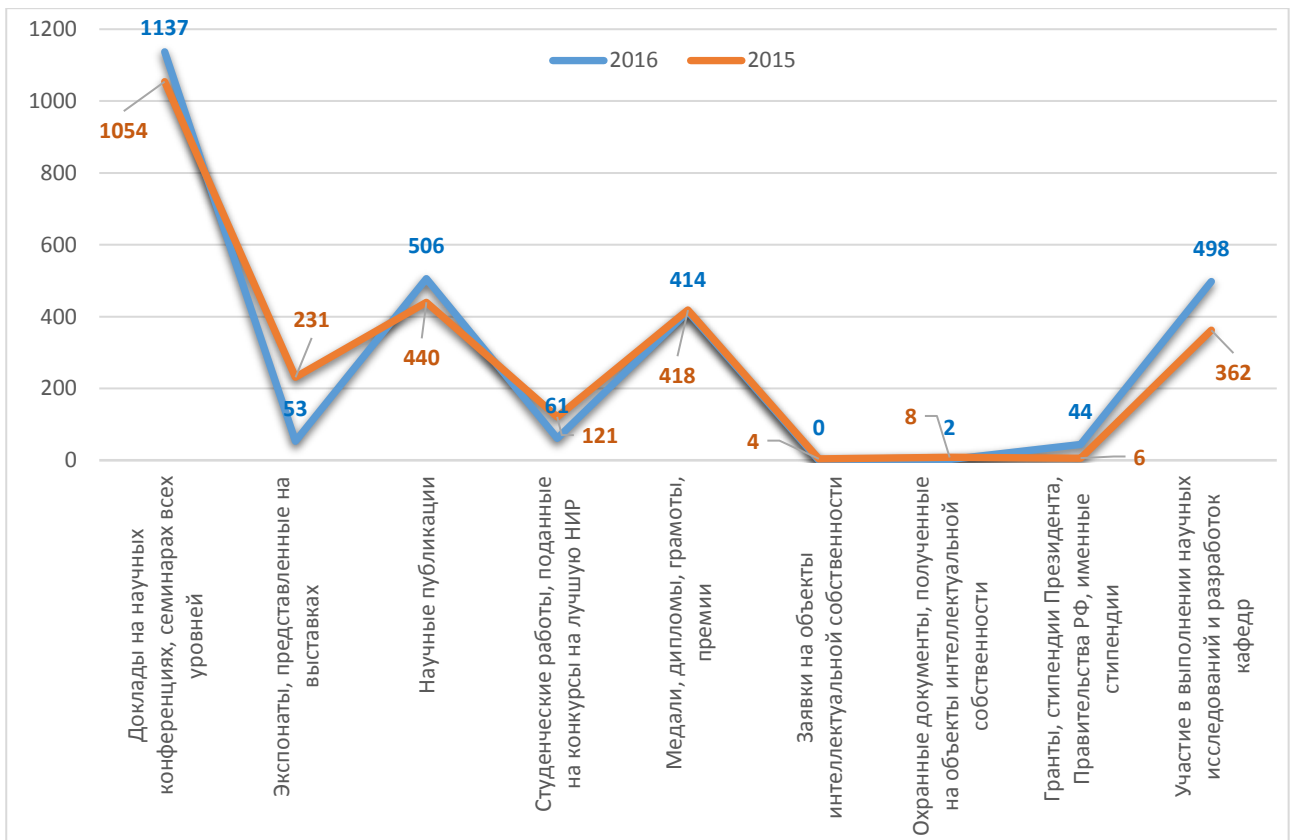


Рис. 8. Динамика НИР студентов ЯГПУ (2015-2016)