



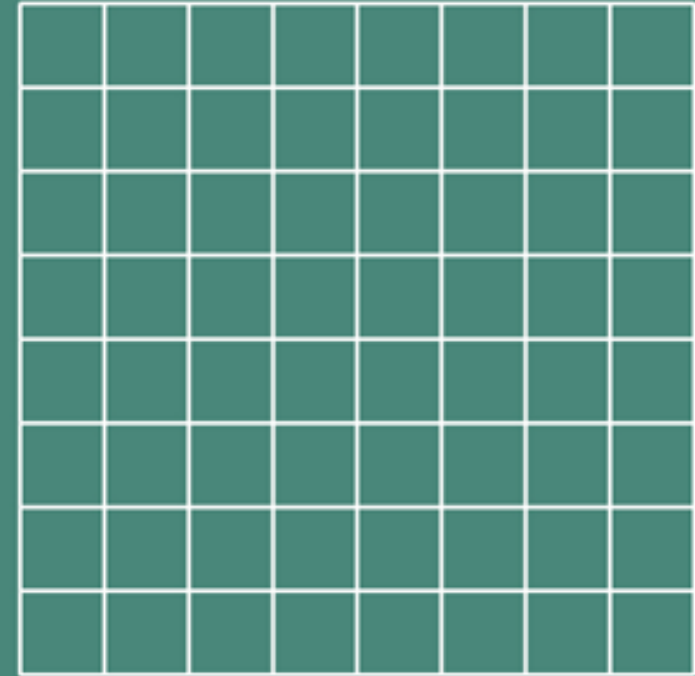
ИНСТИТУТ ПСИХОЛОГИИ  
РОССИЙСКОЙ АКАДЕМИИ НАУК

# Психология литературного творчества в публицистических трудах С.А. Голованенко второй половины 1920-х гг.

**А.А. Костригин**

Лаборатория истории психологии и исторической психологии

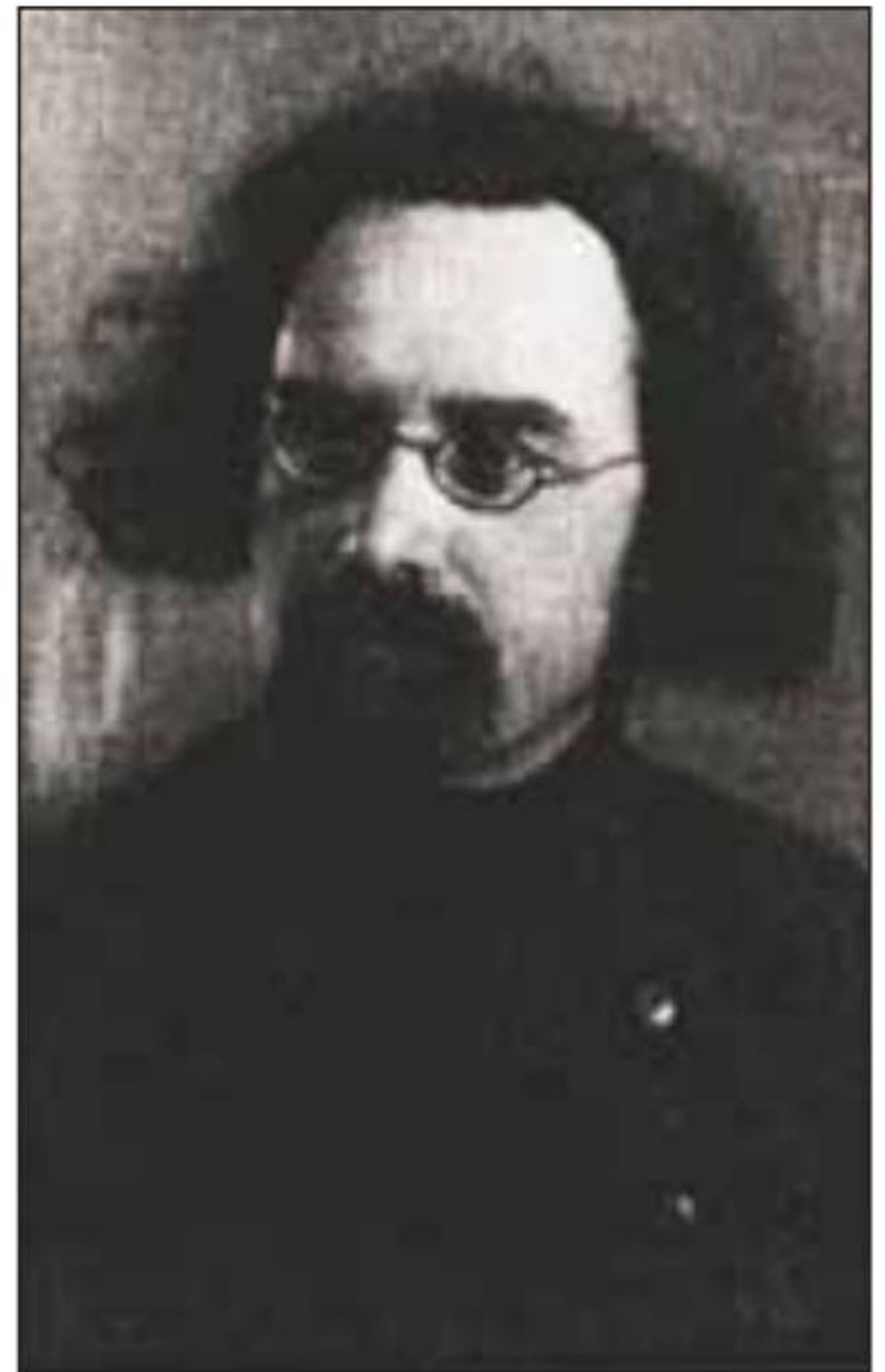
Институт психологии РАН



- Публицистика в истории психологии
- История психологии в Ярославле
- Обращение к творчеству малоизвестных персоналий

- 1918-1936 гг. - первое поколение психологов в ЯПИ (Н.А. Соколов, С.А. Голованенко, А.Ф. Опочинский, Д.И. Орлов, В.С. Капелько, М.П. Поливанов, И.П. Четвериков, И.О. Зубов и др.)  
(см. подробнее – Мазиллов, Слепко, 2023)
- Разрабатывалась общая психология, педагогическая психология, педология, психотехника, психология творчества и литературы

- **Сергей Алексеевич Голованенко (1888-1938),** философ, психолог, филолог, литературный критик



- 1888 – родился в Якутии
- 1908 – окончил Якутскую духовную семинарию
- 1912 – окончил Московскую духовную академию
- 1914 – окончил историко-филологический факультет Петроградского университета
- с 1914 г. преподавал в Ярославской духовной академии
- с 1918 г. преподавал Ярославском педагогическом институте, читал философию и психологию
- 1919-1921 – зав. кафедрой истории научного мировоззрения
- 1924-1930 - доцент кафедры лингвистики и кафедры русского языка

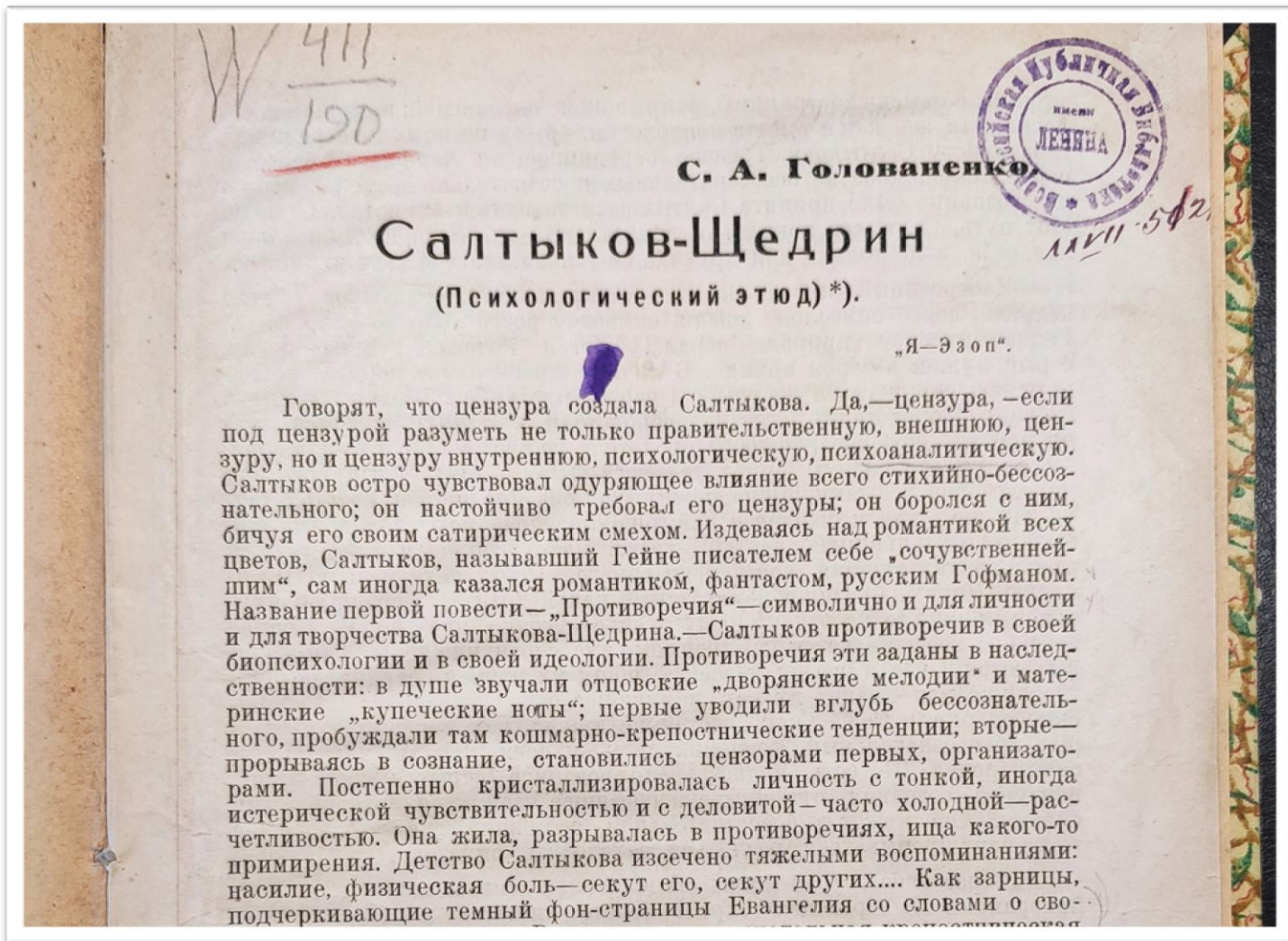


## Жизненный путь С.А. Голованенко

- в 1930 г. в связи с проверкой Народного комиссариата просвещения он был уволен из ЯПИ по идеологическим причинам
- В 1930-е гг. работал профессором и зав. кафедрой языкознания Северного краевого педагогического института (с 1935 г. – Вологодского государственного педагогического института)
- После обыска 7 июня 1937 г. он был арестован. Расстрелян 5 марта 1938 г. в Архангельской области

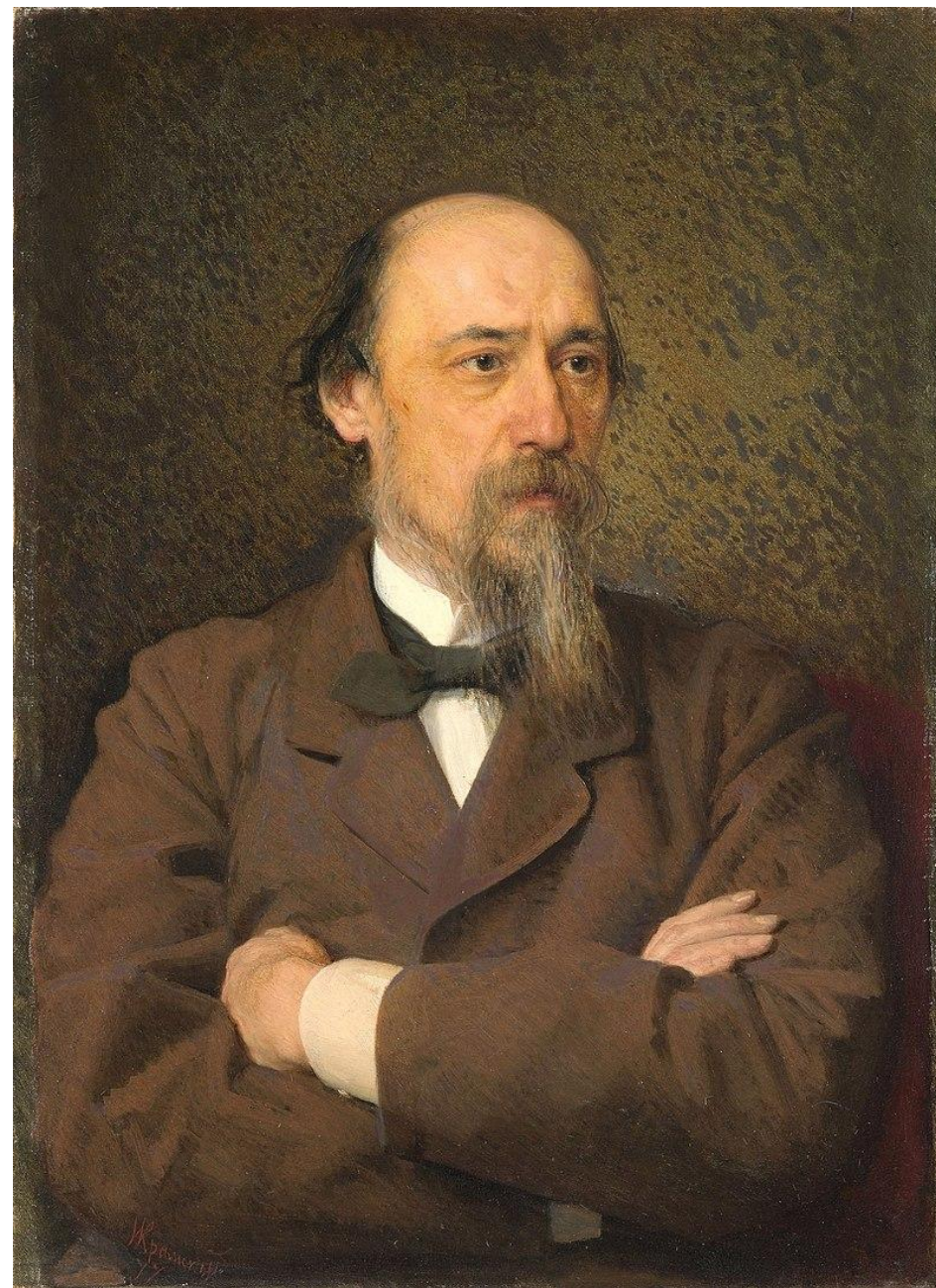
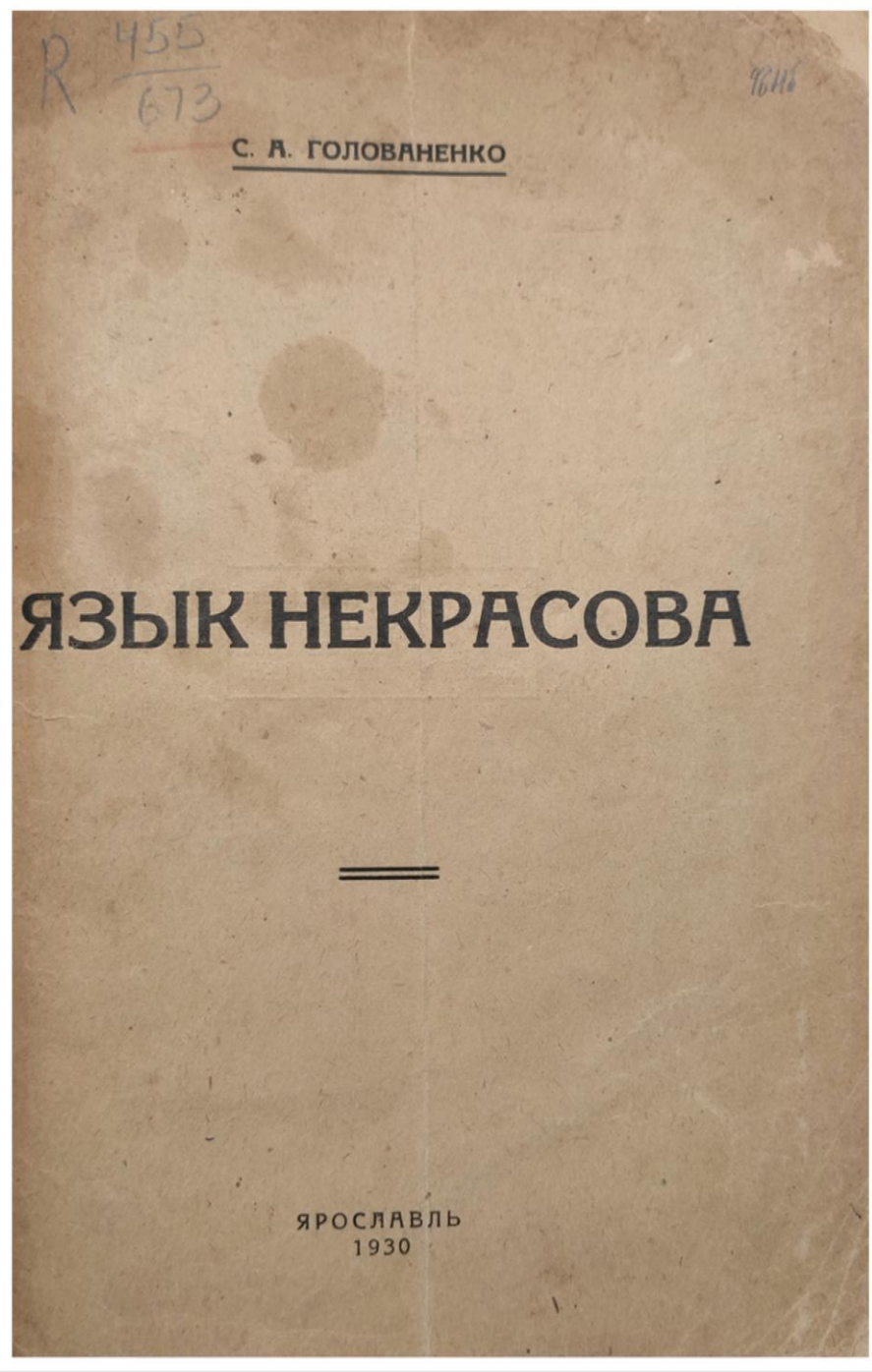


- Области его научных интересов – философия, психология, филология, лингвистика и богословие
- Признается учеником П.А. Флоренского, состоял с ним в переписке
- *«Богданов. Философия живого опыта. 1912 г.» (1913)*
- *«Гомперц. Учение о мировоззрении: 1. Методология. СПб., 1912» (1913)*
- *«Имманентизм и христианская философия. О реал-философских предпосылках Н.Ф. Федорова» (1914)*
- *«Макс Ферворн. Развитие человеческого духа. Москва, 1913 г.» (1914)*
- *«Н. Лосский. Интуитивная философия Бергсона. Книгоизд. «Путь», Москва. 1914 г.» (1914)*
- *«Философия смерти и воскрешения (проективизм Н.Ф. Федорова)» (1914)*
- *«К истории перевода святоотеческих творений (Переводы Ярославской семинарии)» (1916)*
- *«Салтыков-Щедрин: психологический этюд» (1926)*
- *«Язык Некрасова» (1930)*



М.Е. Салтыков-Щедрин (1826-1889)





Н.А. Некрасов (1821-1878)

- **Подход С.А. Голованенко к психологическому изучению литературы:**
- **анализ личности писателя** – опора на психоанализ, рассмотрение темперамента и характера писателя, социально-исторического контекста творчества
- **анализ психологических характеристик языка и стиля** его произведений - анализа морфологии и синтаксиса

- **Биопсихология:**

«Салтыков противоречив в своей биопсихологии и в своей идеологии. Противоречия эти заданы в наследственности: в душе звучали отцовские “дворянские мелодии” и материнские “купеческие ноты”» (Голованенко, 1926, с. 1)

- **Соотношение бессознательного и сознания, возрастные особенности личностного развития:**

Признаки отцовского дворянства вводили М.Е. Салтыкова-Щедрина «вглубь бессознательного, пробуждали там кошмарно-крепостнические тенденции» (Голованенко, 1926, с. 1), а материнские купеческие черты, «прорываясь в сознание, становились цензорами первых» (Голованенко, 1926, с. 1)

- **«Двоегласие»:**
- «<...> на самом деле, он – не консерватор и не утопист, губернатор-писатель, для которого литература – то высочайшая святыня, то ремесло, а читатель – то единственный друг, то подлый враг; на самом деле, он, Салтыков, всегда раздвоен, всегда борется с собой. Эта раздвоенность коренится в несогласии сознания и бессознательного; эта борьба – осмысливается сознательным утверждением “реального сознания” в качестве цели, организатора, цензора...» (Голованенко, 1926, с. 1)

- **«Серость»:**
- «Настроенный против всего ярко-кричащего, - Салтыков считал неяркое, серое символом жизни, символом всего близко дорогого... Родная русская природа – серая... Россия, родина – серая: серый мужик в сером армяке. В личной жизни самое дорогое воспоминание: серые глаза девушки в сером платице... Идеал жизни – в добре, в добродетели. А жизнь добродетели, в отличие от яркой жизни порока, “посерее”; сама добродетель не пестрая, какая-то серая» (Голованенко, 1926, с. 2)

## Анализ личности и творчества М.Е. Салтыкова-Щедрина

- **«Эзоп»:**
- Писатель «сознавал себя Эзопом по душе. Ведь, бессознательное, крепостническое, несмотря на цензуру либерального сознания, просачиваясь изворачивалось, приспособлялось, незаметно порабощало. Смешивались психические потоки, образуя среднее, серое, Эзоповское, но Салтыков, не упуская руля, настаивал на первенстве сознания, утверждал его цензуру» (Голованенко, 1926, с. 3)

## Анализ личности и творчества М.Е. Салтыкова-Щедрина

- **Социально-исторический контекст:**
- М.Е. Салтыков-Щедрин «был по складу своей мысли социологом, для которого единственной реальной силой исторической жизни является массовый средний человек. Вся культура, все герои – для “середняка”. Писатель, всегда выдвигаемый средой, средним общественным уровнем, – должен служить обществу, массам» (Голованенко, 1926, с. 2)

# Анализ личности и творчества М.Е. Салтыкова-Щедрина

- **Языковые особенности:**
- Языковые характеристики текстов М.Е. Салтыкова-Щедрина отражали и его личностные свойства: например, в использовании «серых» слов и сатиры (Голованенко, 1926, с. 2, 4)



# Анализ личности и творчества Н.А. Некрасова

- **Биопсихология и отношение к времени:**

«<...> у Некрасова, в силу его биопсихологии, категория будущего, в сравнении с настоящим и прошлым, маломощна» (Голованенко, 1926, с. 24)

- **«Эзоповское» и ирония:**

«Чисто-эмоциональная речь, насыщенная чистым вчувствованием, не знает разрыва между бытием и сознанием, не знает критики. Ирония же свидетельствует о том, что к переживаемому бытию устанавливается сознательное, в той или иной степени внешне-критическое, холодноватое отношение. Такое ироническое переживание бытия, свойственное народной речи, нашло подкрепление в социальных условиях и в личных свойствах Некрасова» (Голованенко, 1930, с. 25-26)

# Анализ личности и творчества Н.А. Некрасова

- **Социально-исторический контекст:**
- В языке Некрасова господствует “великорусская стихия”, вбирающая в себя иноземные элементы и отталкивающаяся, в большинстве случаев, от “славянщины”» (Голованенко, 1930, с. 2)
- Большое количество прямой речи трактовалась С.А.Голованенко как признак социального и антропологического реализма, присутствие полупрямой «пережитой речи» – соответствия ожиданиям интеллигенции, использование церковнославянского словаря – приверженности консерватизму

# Анализ личности и творчества Н.А. Некрасова

- **Морфология, «долгословие»:**
- «Имена прилагательные и существительные невольно влекут мысль дальше: ведь они стремятся тепло и точно рассказать о богатствах всегда многообразной, всегда меняющейся жизни» (Голованенко, 1930, с. 11)

# Анализ личности и творчества Н.А. Некрасова

- **Синтаксис, преобладающее время, виды речи:**
- «В основе синтаксиса Некрасова лежит синтаксис живой изустной речи, отличающийся от книжного синтаксиса, прежде всего, своеобразной ситуацией. Синтаксическая ситуация изустной речи насыщена жизненностью: первенствующей силой является не прошлое с воспоминаниями, не будущее с возможностями, а вот это-действительнейшее-настоящее» (Голованенко, 1930, с. 14)
- Морфологические и синтаксические особенности произведений Н.А. Некрасова соответствуют его «биопсихологии» – темпераменту (как «двигательно-слуховому типу») и характеру (как «человеку настоящего») (Голованенко, 1930, с. 27)



## Комплекс характеристик психологического анализа литературы

- анализ личности **автора** на нескольких уровнях (наследственности, темперамента и характера (вместе – биопсихологии), ориентаций сознания и бессознательного, личностной направленности, социально-исторических условий функционирования личности)
- структурированное обсуждение психологических характеристик **текстов** (морфологии, синтаксиса, художественного стиля)

- Биографические данные, вклад в Ярославскую психологическую школу
- Научные труды
- Его участие в дискуссиях о внедрении психоанализа в литературоведение в 1920-1930-е гг.
- Использование его идей для исторической психологии

**СПАСИБО ЗА ВНИМАНИЕ!**